

Radio-opleiding, systeem Ir. Bloemsma.

Den Haag heeft een eigen radio-opleidingsschool gekregen.

Op uitnodiging van Ir. Bloemsma, die de oprichter en leider is, hebben wij er een bezoek gebracht en een uiteenzetting gekregen van de plannen en bedoelingen.

Wanneer men hier van een „school”

teele werkelijkheid kan beleven, waar de formules tot algemeene uitdrukkingen worden voor zelf-uitgevoerde metingen, waar men meetinstrumenten en vakwerktuigen niet alleen uiterlijk leert kennen, maar ook leert hanteeren en met oordeel des onderscheids kiezen.

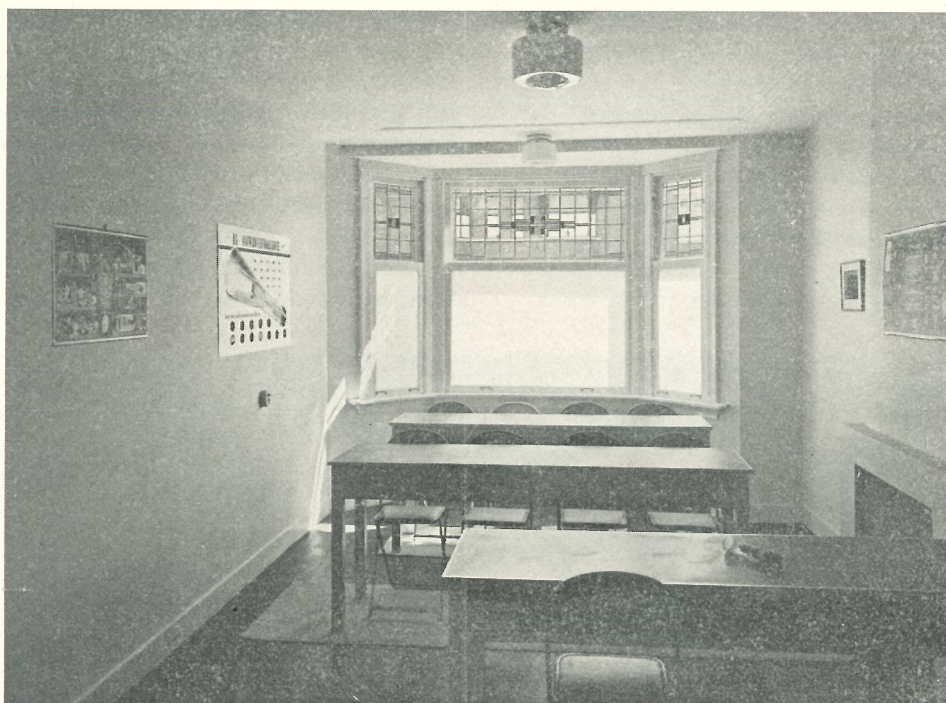


Fig. 1. Theorielokaal.

wil spreken, dan moet er dadelijk bij gevoegd worden, dat het een *andere* school moet worden dan hetgeen men daar gewoonlijk onder verstaat. Jonge kinderen *leeren* op school en beschouwen daarbuiten het leeren als afgeloopen; naar mate zij verder komen, wordt echter meer en meer het *leeren*, d.w.z. het zich werkelijk *eigen* maken van bepaalde kennis, verschoven naar de rustige uren van zelfstudie, waarbij de school leidend, helpend, verklarend, steun biedt.

Zoo wil het ook de „school” van Ir. Bloemsma voor de geheel en bijna volwassenen, die zich voor radio-technicus, service-technicus enz. willen bekwamen. De school wil daarbij de rol vervullen van een radiotechnisch practicum, waar men het theoretisch geleerde als experimen-

Het mondeling onderwijs wordt daarbij niet een korte bespreking, gevolgd door een lang dictaat van een klaar gemaakten cursus, die eigenlijk een boek is, dat steeds weer wordt uitgeschreven en nooit gedrukt, maar het mondeling onderwijs richt zich op hulp bij het overwinnen van individueele begripsmoeilijkheden en op de behandeling van bijzonderheden en nieuwe begrippen, die men in de boeken nog niet vastgelegd vindt.

Bij deze methode past, dat de leerlingen niet worden gebonden aan één bepaald leerboek of gedrukten of geschreven cursus. De meesten, die aanraking met een radio-opleidingsschool zoeken, zijn reeds in het bezit van een kleine bibliotheek en als die niet voldoende is om daaruit onder leiding al het noodige

te putten, wordt advies gegeven voor een verstandige aanvulling.

Geheel in overeenstemming met het karakter van studie-hulp, zijn de voorwaarden, waarop een leerling wordt aangenomen. Hij sluit als het ware een verzekering voor hulp en bijstand totdat hij door het behalen van een diploma zijn doel bereikt, onverschillig of hij daarover langer of korter moet doen, ten minste zoo lang hij toont, naar vermogen — ook zijn beschikbaren tijd in aanmerking nemend — met ijver te blijven werken. Dit is dus geen dwang- en pompschool; de wil om te slagen moet van den leerling zelf komen en hij moet beseffen, dat eigen werk- en studielust hoofdvoorwaarden zijn voor succes. De schooltijd wordt niet gebruikt voor dingen, die hij alleen wel kan doen. Daardoor hoopt Ir. Bloemsma den tijd op school des te effectiever te kunnen maken.

zorg en met volledige kennis van moderne fabricage- en service-methoden zijn gekozen, maar ook een materiaal vormen, dat men in deze volledigheid niet gemakkelijk bij elkaar brengt. Tot de leermiddelen behoort een heele collectie diverse toestelchassis, waaraan de montage van verschillende fabrieken kan worden bestudeerd en die tevens voor opsporing van fouten en model-reparaties kunnen worden dienstbaar gemaakt. Series filmbeelden, die geprojecteerd kunnen worden, ter toelichting van de modernste lampconstructies en dergelijke en aan de hand waarvan men zonder tijdrovend tekenwerk bijzonderheden van schakelingen kan verklaren, zijn voor het onderwijs ook beschikbaar. De bibliotheek van boeken en tijdschriften heeft een omvang en volledigheid, die respect afdwingen.

Zoals de hierbij afgedrukte foto's laten zien, is ook de inrichting der leslokalen

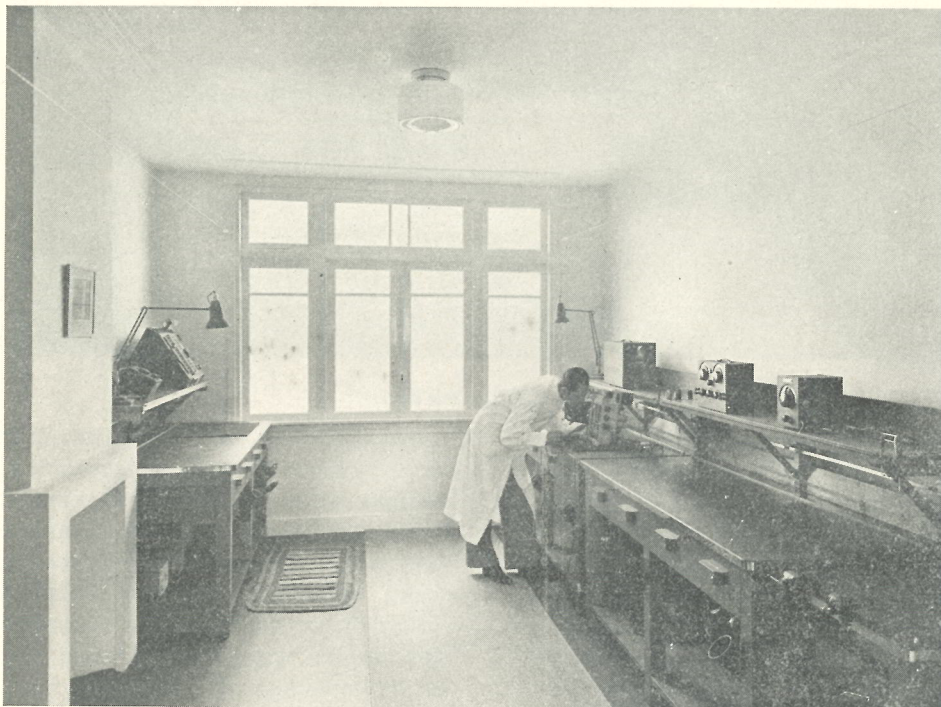


Fig. 2. Praktijklokaal.